
KAUNAS/S. Dariaus ir S. Girėno - EYKS

1. Koordinatės ir padėtis

54 52 47N 023 52 51E
Pietvakarinėje Kauno miesto dalyje

2. Adresas

S. Dariaus ir S. Girėno aerodromas
Veiverių g. 132
46337 Kaunas
Lietuva
Tel./faks. +370 37 29 19 12
El. p. aleksotoaerodromas@gmail.com
www.aleksotasair.lt

3. Eismo tipas (IFR/VFR)

Skrydžiai pagal VFR dienos / nakties metu

4. Darbo valandos

Kasdien 8-17 vietos laiku

5. Muitinė/Imigracija

Nėra

6. Degalai, tepalai ir priemonės nuo apledėjimo

Degalai: AVGAS 100LL
Tepalai: MS-20, Aeroshell 15W50;
Total 15W50
Priemonės nuo apledėjimo: nėra

7. Angarai atskrendantiems orlaiviams

Pagal susitarimą

8. Taisymo įranga atskrendantiems orlaiviams

Pagal susitarimą

9. Gelbėjimo ir priešgaisrinė tarnyba

Pirminės gaisro gesinimo priemonės.
Įvykus avarijai aerodromo teritorijoje, gelbėjimo darbus atlieka aerodromo administracija, pasitelkusi aplink esančias paieškos ir gelbėjimo struktūras. Apie įvykį pranešti:

- a) priešgaisrinei tarnybai
Tel.112

1. Coordinates and location

54 52 47N 023 52 51E
South-western part of Kaunas

2. Address

S. Dariaus and S. Gireno aerodrome
Veiverių Str. 132
LT-46337 Kaunas
Lithuania
Tel./fax: +370 37 29 19 12
E-mail: aleksotoaerodromas@gmail.com
www.aleksotasair.lt

3. Types of traffic permitted (IFR/VFR)

VFR day / night operations

4. Operational hours

Daily 8-17 local time

5. Customs/Immigration

NIL

6. Fuel, Oil and De-icing Fluid, etc.

Fuel: AVGAS 100LL
Oil: MS-20, Aeroshell 15W50
Total 15W50
De-icing fluid: NIL

7. Hangar Space for Visitors

On agreement

8. Repair Facilities Available

On agreement

9. Rescue and Fire Fighting Service

Primary fire fighting facilities.
In emergency on the territory of aerodrome rescue and fire fighting service is provided by appropriate neighbouring authorities. An incident should be reported to:

- a) Fire fighting service
Tel.112

b) Aeronautikos gelbėjimo koordinaciniam centrui
Tel.: +370 706 94 587
+370 706 94 588
+370 706 94 585
Mob. +370 610 46 024

b) Aeronautical Rescue Coordination Centre
Tel.: +370 706 94 587
+370 706 94 588
+370 706 94 585
Mob. +370 610 46 024

10. Sezoninis tinkamumas
Pagal išankstinį užklausimą

10. Seasonal Availability
On prior request

11. Viešbučiai
Mieste

11. Hotels
In the city

12. Restoranas
Mieste

12. Restaurant
In the city

13. Turizmo biuras
Mieste

13. Tourist Office
In the city

14. Medicinos įstaigos
Pirmoji pagalba aerodrome
Ligoninės mieste

14. Medical Facilities
First Aid at AD
Hospitals in the city

15. Transportas
Autobusai ir taksi

15. Transport
Buses and taxis

16. Kilimo ir tūpimo takas
Kilimo ir tūpimo tako klasifikacija:

16. Runway
RWY classification:

<u>KTT Nr.</u>	<u>KTT kodas</u>	<u>Danga</u>
09	2B	Asfaltbetonis
27	2B	Asfaltbetonis

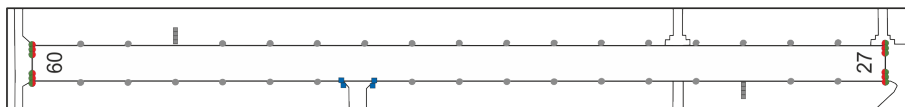
<u>RWY Nr.</u>	<u>RWY code</u>	<u>Surface</u>
09	2B	Asphalt-Concrete
27	2B	Asphalt-Concrete

17. Pastabos

- KOP II paieškos ir gelbėjimo postas (2 sraigtasparnių kilimo tūpimo aikštelės)
- Instaliuota žiburių sistema ant KTT 09 / 27 (schema):

17. Remarks

- KOP II Search and Rescue post (2 helipads)
- Lighting system on RWY 09 / 27 are installed (scheme):



AERODROME CHART

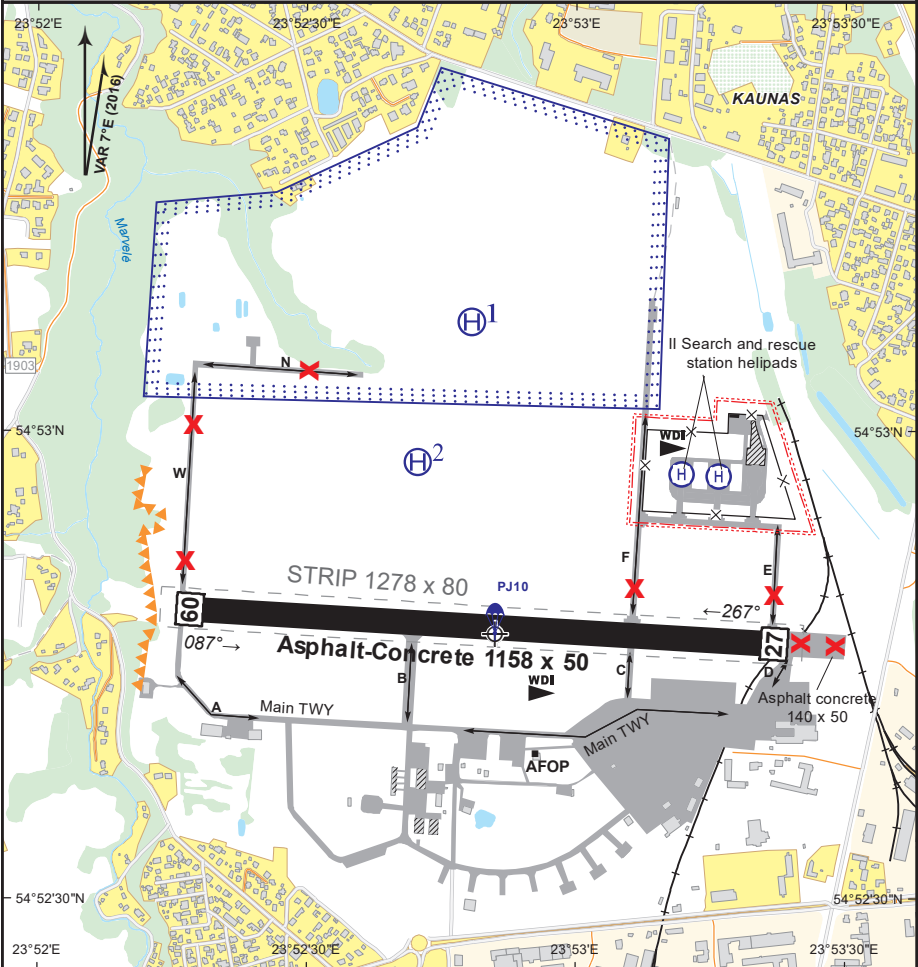
KAUNAS/S. DARIAUS AND S. GIRENO

ALEKSOTAS RADIO 135.500
KAUNAS ATIS 129.055
FIS KAUNAS INFO 124.605

AD ELEV **246'**
54° 52' 47" N
023° 52' 51" E

Scale 1:15 000

DIMENSION IN METRES, ELEV IN FT



- H¹ Helicopter training area.
545307N 0235248E (a circle diameter 30 m)
- H² Helicopter training area.
545258N 0235242E (a circle diameter 30 m)

- Area for helicopters only
- Paragliders and hang-gliders area with radio communication

RWY	DIRECTION	RWY DIMENSIONS MTOM (kg)	SURFACE	THR
09	094° TRUE 087° MAG	1158 x 50	Asphalt Concrete	545249N 0235217E 545246N 0235322E
27	274° TRUE 267° MAG	5700		

Notes
1. TWYs:
Width:
Main, A, D, E, N, W - 12 m; B - 24 m; C, F - 14 m.
Surface:
Main, A, B, C, E, F, N, W - concrete; D - asphalt concrete.
MTOM:
Main, A, B, C, D, E, F - 5700 kg.
2. TWYs: E, F, N, W - closed.

Changes: FIS FREQ to CH.

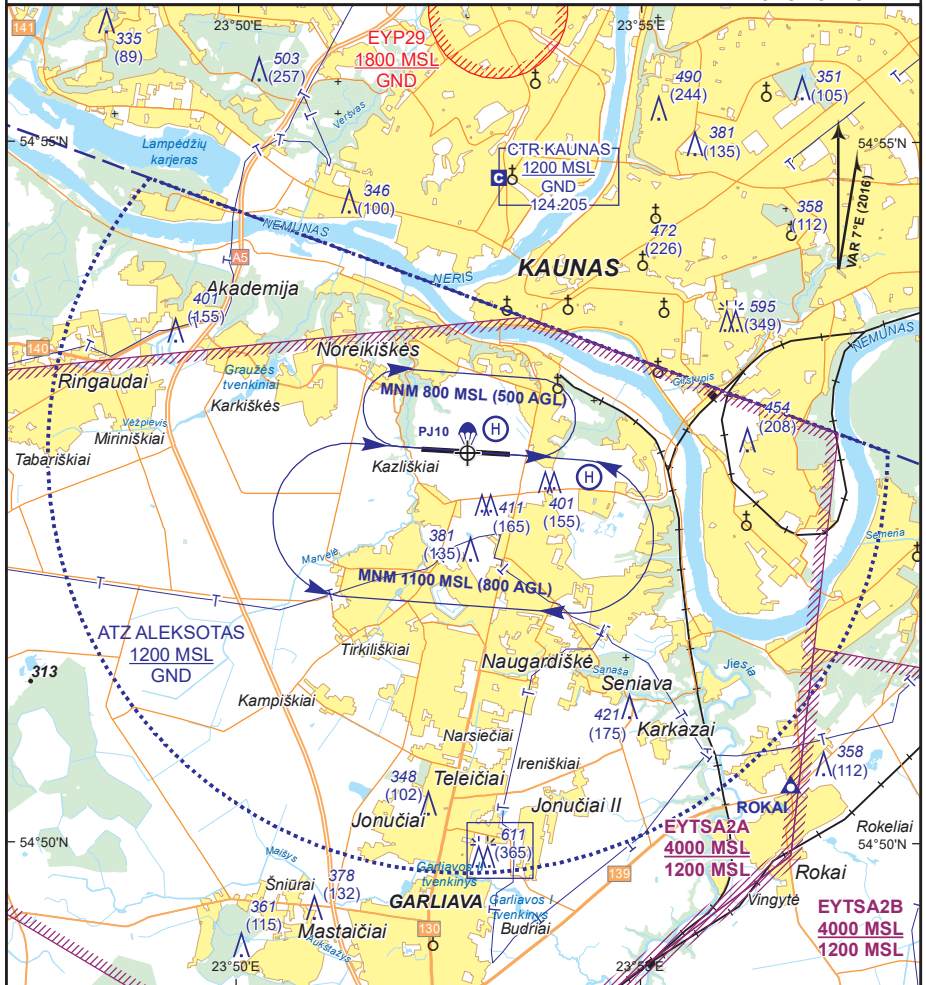
VISUAL APPROACH
CHART

ALEKSOTAS RADIO 135.500
FIS KAUNAS INFO 124.605
KAUNAS ATIS 129.055

**KAUNAS/S. DARIAUS
AND S. GIRENO**
AD ELEV **246'**
54° 52' 47" N
023° 52' 51" E

Scale 1:100 000

ELEV. HGT IN FT; HGT above AD



Notes:

1. ATZ (RMZ) 545445N 0234850E then a counter-clockwise arc radius 3 NM centered on 545247N 0235251E - 545247N 0235806E - 545445N 0234850E.
2. RMZ - radio mandatory zone. Before entering RMZ, a pilot shall establish radio communication and transmit call sign, type of aircraft, position, level and intentions of the flight.

ROKAI

545024N 0235651E
R-202/D8.2 KNA

Changes: FIS FREQ to C-H; notes updated.

VISUAL FLYING
AREAS CHART

Scale 1:100 000

ELEV, HGT IN FT; HGT above AD

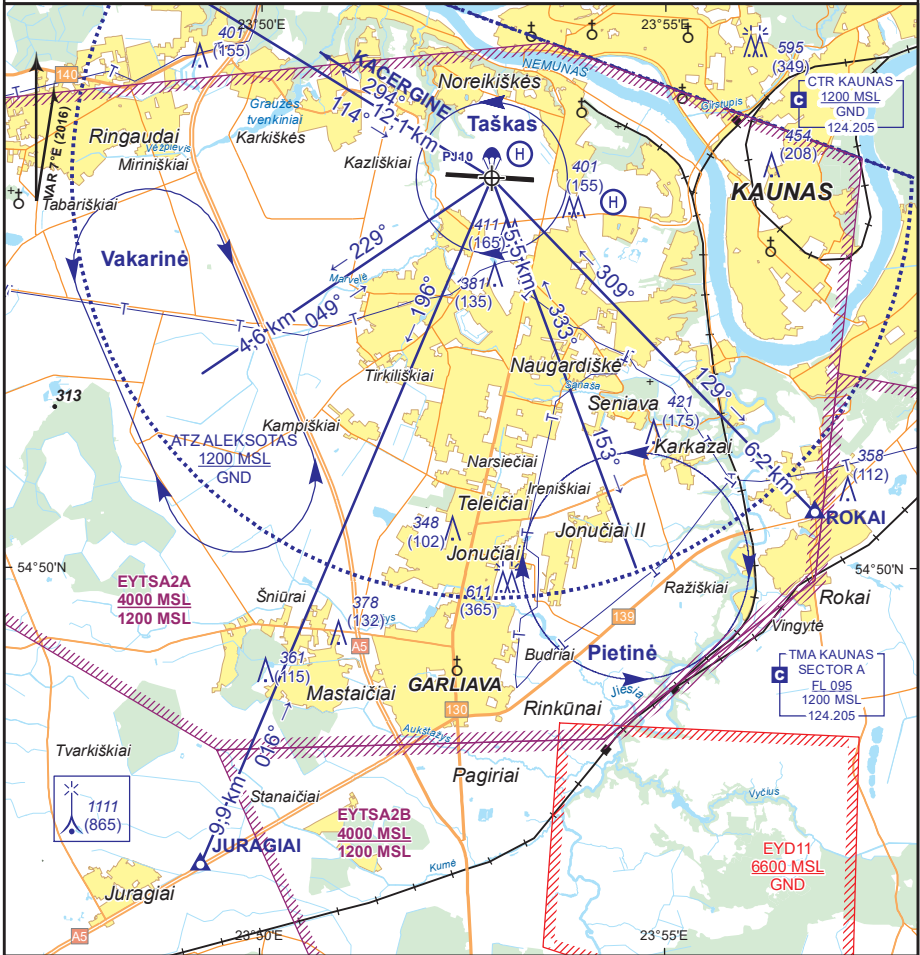
ALEKSOTAS RADIO 135.500
FIS KAUNAS INFO 124.605
KAUNAS ATIS 129.055

KAUNAS/S. DARIAUS
AND S. GIRENO

AD ELEV 246'

54° 52' 47" N

023° 52' 51" E



Notes:

1. ATZ (RMZ) 545445N 0234850E then a counter-clockwise arc radius 3 NM centered on 545247N 0235251E - 545247N 0235806E - 545445N 0234850E.
2. RMZ - radio mandatory zone. Before entering RMZ, a pilot shall establish radio communication and transmit call sign, type of aircraft, position, level and intentions of the flight.

ROKAI	JURAGIAI	KACERGINE
545024N 0235651E R-202/D8.2 KNA	544753N 0234916E R-215/D13.0 KNA	545611N 0234310E R-258/D11.9 KNA