

POCIŪNAI - EYPR

1. Koordinatės ir padėtis

54 39 13N 024 03 23E
7 km atstumu į rytus nuo Prienų miesto centro

2. Adresas

Kauno parašiutininkų klubas
Veiverių g. 132
46337 Kaunas
Lietuva
Mob. +370 698 10 510
www.pociunai.lt
www.skydive.lt

3. Eismo tipas (IFR/VFR)

Skrydžiai pagal VFR dienos metu

4. Darbo valandos

Pagal išankstinį paklausimą

5. Muitinė/Imigracija

Nėra

6. Degalai, tepalai ir priemonės nuo apledėjimo

Degalai: nėra
Tepalai: nėra
Priemonės nuo apledėjimo: nėra

7. Angarai atskrendantiems orlaiviams

Pagal susitarimą
Mob. +370 685 44 045

8. Taisymo įranga atskrendantiems orlaiviams

Pagal susitarimą
Tel. +370 319 60 567

9. Gelbėjimo ir priešgaisrinė tarnyba

Pirminės gaisro gesinimo priemonės.
Įvykus avarijai aerodromo teritorijoje, gelbėjimo darbus atlieka aerodromo administracija, pasitelkusi aplink esančias paieškos ir gelbėjimo struktūras. Apie įvykį pranešti:

- a) priešgaisrinei tarnybai
Prienuose
Tel.: +370 319 60 201
112

1. Coordinates and location

54 39 13N 024 03 23E
7 km E from Prienai

2. Address

Kaunas Parashute Club
Veiveriu Str. 132
LT-46337 Kaunas
Lithuania
Mob. +370 698 10 510
www.pociunai.lt
www.skydive.lt

3. Types of traffic permitted (IFR/VFR)

VFR day operations

4. Operational hours

On prior request

5. Customs/Immigration

NIL

6. Fuel, Oil and De-icing Fluid, etc.

Fuel: NIL
Oil: NIL
De-icing fluid: NIL

7. Hangar Space for Visitors

On agreement
MOB: +370 685 44 045

8. Repair Facilities Available

On agreement
Tel. +370 319 60 567

9. Rescue and Fire Fighting Service

Primary fire fighting facilities.
In emergency on the territory of aerodrome rescue and fire fighting service is provided by appropriate neighbouring authorities. An incident should be reported to:

- a) Fire fighting service
Prienuai
Tel.: +370 319 60 201
112

b) Aeronautikos gelbėjimo koordinaciniam centrui
Tel.: +370 706 94 587
+370 706 94 588
+370 706 94 585
Mob. +370 610 46 024

10. Sezoninis tinkamumas

Pagal išankstinį paklausimą

11. Viešbučiai

Pociūnuose pagal išankstinį susitarimą
Mob. +370 685 44 045

12. Restoranas

Prienuose
Kavinė „Debesota“
Mob. +370 685 44 045

13. Turizmo biuras

Birštone

14. Medicinos įstaigos

Ligoninė Prienuose
Tel. +370 319 5 12 03

15. Transportas

Taksi pagal užsakymą

16. Kilimo ir tūpimo takas

Kilimo ir tūpimo tako klasifikacija:

<u>KTt Nr.</u>	<u>KTt kodas</u>	<u>Danga</u>
04	1A	Asfaltbetonis
22	1A	Asfaltbetonis
18	-	Gruntas
36	-	Gruntas
09	-	Gruntas
27	-	Gruntas

17. Pastabos

Nėra

b) Aeronautical Rescue Coordination Centre
Tel.: +370 706 94 587
+370 706 94 588
+370 706 94 585
Mob. +370 610 46 024

10. Seasonal Availability

On prior request

11. Hotels

In Pociunai on prior agreement
MOB: +370 685 4 40 45

12. Restaurant

In Prienai
Cafe "Debesota"
MOB: +370 685 4 40 45

13. Tourist Office

Birstonas

14. Medical Facilities

Hospital in Prienai
Tel. +370 319 5 12 03

15. Transport

Taxi on request

16. Runway

RWY classification:

<u>RWY Nr.</u>	<u>RWY code</u>	<u>Surface</u>
04	1A	Asphalt-concrete
22	1A	Asphalt-concrete
18	-	Grass
36	-	Grass
09	-	Grass
27	-	Grass

17. Remarks

NIL

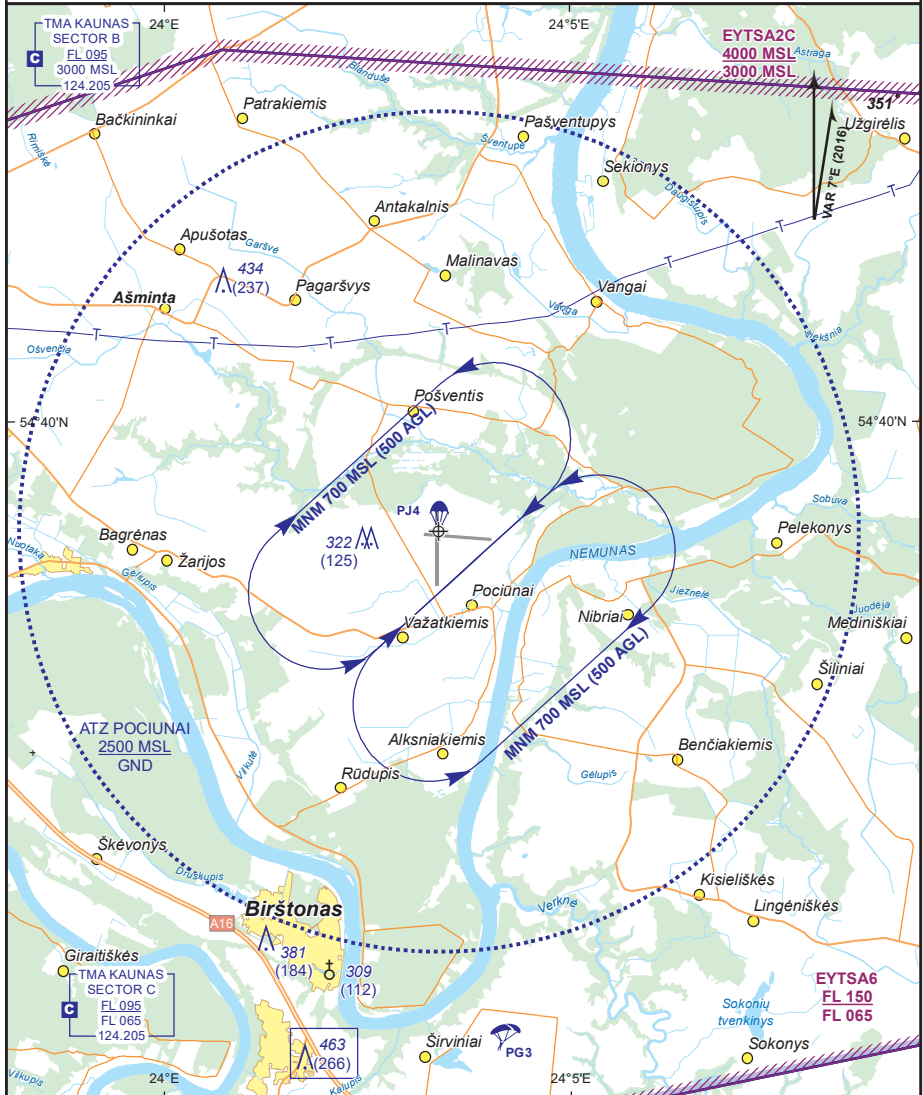
VISUAL APPROACH
CHART

POCIUNAI RADIO 119.000
FIS KAUNAS INFO 124.605

POCIUNAI
AD ELEV 197'
54° 39' 13" N
024° 03' 23" E

Scale 1:100 000

ELEV, HGT IN FT; HGT above AD



Notes:

1. ATZ (RMZ) a circle radius 3NM (5.6KM) centered on ARP.
2. RMZ - radio mandatory zone. Before entering RMZ, a pilot shall establish radio communication and transmit call sign, type of aircraft, position, level and intentions of the flight.

Changes: FIS FREQ to CH.