

BARYSIAI - EYSB

1. Koordinatės ir padėtis

56 04 14N 023 33 29E
20 km atstumu į šiaurės rytus nuo Šiaulių miesto centro

2. Adresas

84253 Barysių kaimas
Gataučių apyl.
Joniškio rajonas

Aerodromo savininkas:
Barysių aeroklubas
Joniškio rajonas
Barysių kaimas 8
Mob. +370 685 77 225
Mob. +370 686 33 339

3. Eismo tipas (IFR/VFR)

Skrydžiai pagal VFR dienos metu

4. Darbo valandos

Pagal išankstinį paklausimą

5. Muitinė/Imigracija

Nėra

6. Degalai, tepalai ir priemonės nuo apledėjimo

Degalai: nėra
Tepalai: nėra
Priemonės nuo apledėjimo: nėra

7. Angarai atskrendantiems orlaiviams

Pagal susitarimą

8. Taisymo įranga atskrendantiems orlaiviams

Pagal susitarimą

9. Gelbėjimo ir priešgaisrinė tarnyba

Pirminės gaisro gesinimo priemonės.
Įvykus avarijai aerodromo teritorijoje, gelbėjimo darbus atlieka aerodromo administracija, pasitelkusi aplink esančias paieškos ir gelbėjimo struktūras. Apie įvykį pranešti:

- a) priešgaisrinei tarnybai
Tel.112

1. Coordinates and location

56 04 14N 023 33 29E
20 km NE from Šiauliai

2. Address

LT-84253 Barysiai village
Gatauciai Eldership
Joniskis district

Aerodrome owner:
Barysiai aeroclub
Joniskis district
Barysiai village 8
Mob. +370 685 77 225
Mob. +370 686 33 339

3. Types of traffic permitted (IFR/VFR)

VFR day operations

4. Operational hours

On prior request

5. Customs/Immigration

NIL

6. Fuel, Oil and De-icing Fluid, etc.

Fuel: NIL
Oil: NIL
De-icing fluid: NIL

7. Hangar Space for Visitors

On agreement

8. Repair Facilities Available

On agreement

9. Rescue and Fire Fighting Service

Primary fire fighting facilities.
In emergency on the territory of aerodrome rescue and fire fighting service is provided by appropriate neighbouring authorities. An incident should be reported to:

- a) Fire fighting service
Tel.112

b) Aeronautikos gelbėjimo koordinaciniam centrui
Tel.: +370 706 94 587
+370 706 94 588
+370 706 94 585
Mob. +370 610 46 024

10. Sezoninis tinkamumas
Pagal išankstinį paklausimą

11. Viešbučiai
Šiauliuose

12. Restoranas
Šiauliuose

13. Turizmo biuras
Šiauliuose

14. Medicinos įstaigos
Ligoninės mieste

15. Transportas
Taksi pagal užsakymą

16. Kilimo ir tūpimo takas
Kilimo ir tūpimo tako klasifikacija:

<u>KTT Nr.</u>	<u>KTT kodas</u>	<u>Danga</u>
09	2C	Asfaltbetonis
27	2C	Asfaltbetonis

17. Pastabos
Nėra

b) Aeronautical Rescue Coordination Centre
Tel.: +370 706 94 587
+370 706 94 588
+370 706 94 585
Mob. +370 610 46 024

10. Seasonal Availability
On prior request

11. Hotels
In Siauliai

12. Restaurant
In Siauliai

13. Tourist Office
In Siauliai

14. Medical Facilities
Hospitals in the city

15. Transport
Taxi on request

16. Runway
RWY classification:

<u>RWY Nr.</u>	<u>RWY code</u>	<u>Surface</u>
09	2C	Asphalt-Concrete
27	2C	Asphalt-Concrete

17. Remarks
NIL

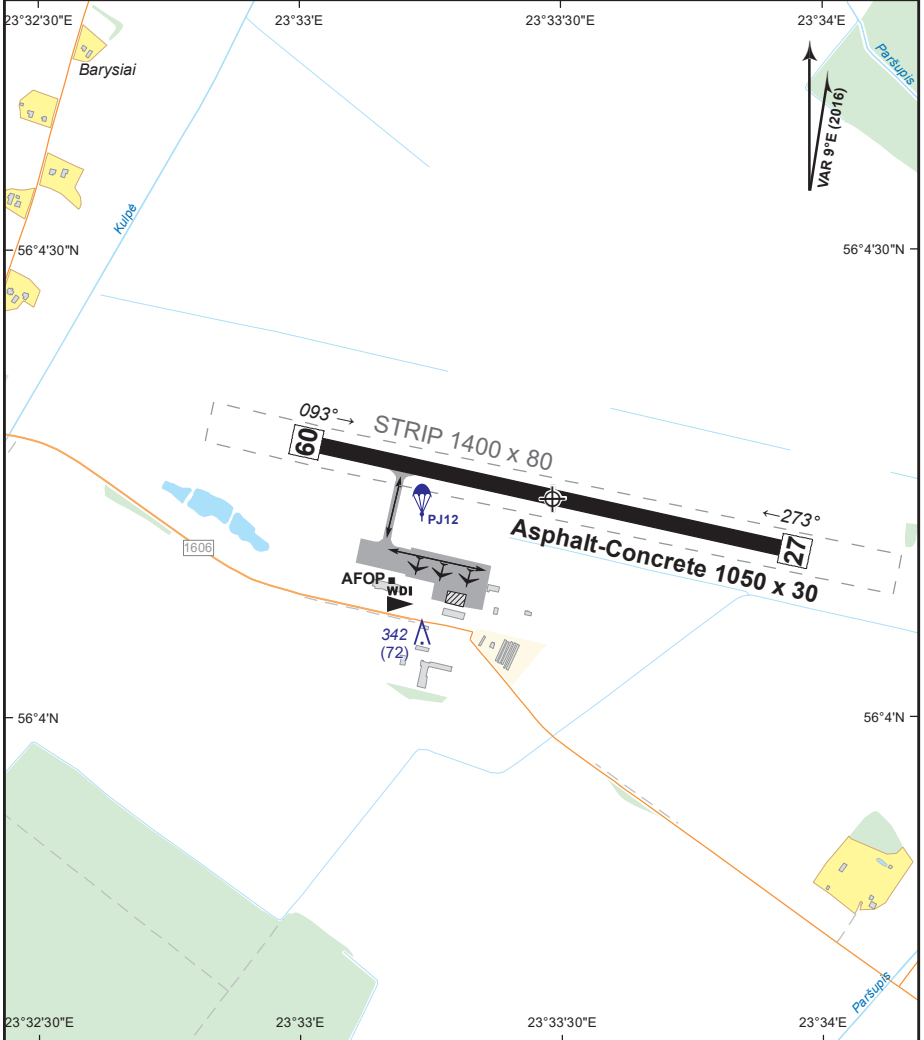
AERODROME CHART

BARYSIAI RADIO 122.050
FIS SIAULIAI INFO 124.455

BARYSIAI
AD ELEV **270'**
56° 04' 14" N
023° 33' 29" E

Scale 1:15 000

DIMENSION IN METRES, ELEV IN FT; HGT above AD



Changes: FIS FREQ to CH.

RWY	DIRECTION	RWY DIMENSIONS (M)	SURFACE	MTOM (KG)	THR
09	102° TRUE	1050 x 30	Asphalt-Concrete	5700	56 04 18N
	093° MAG				023 33 01E
27	282° TRUE	1400 x 80	Asphalt-Concrete	5700	56 04 11N
	273° MAG				023 33 58E

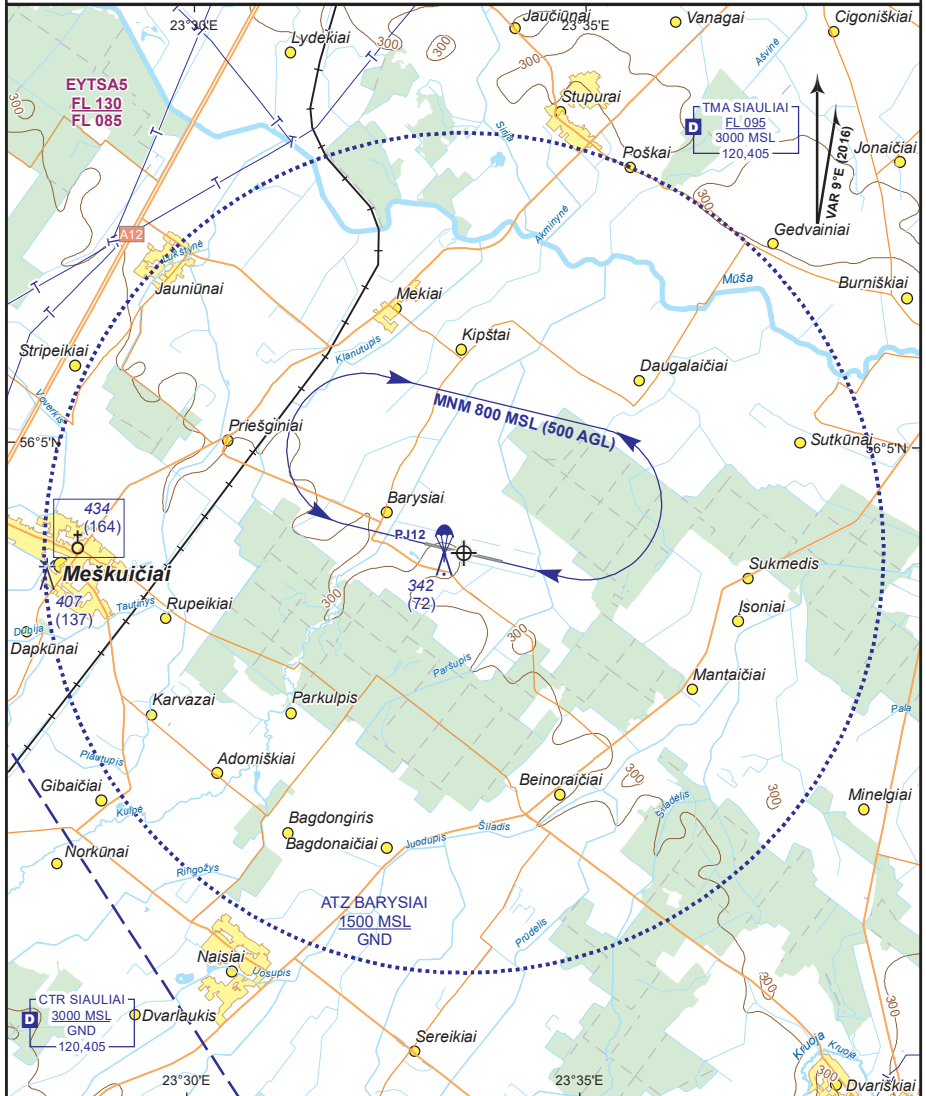
VISUAL APPROACH
CHART

BARYSIAI RADIO 122.050
FIS SIAULIAI INFO 124.455
SIAULIAI TWR 120.405

BARYSIAI
AD ELEV 270'
56° 04' 14" N
023° 33' 29" E

Scale 1:100 000

ELEV, HGT IN FT; HGT above AD



Notes:

1. ATZ (RMZ) a circle radius 3NM (5.6KM) centered on ARP.
2. RMZ - radio mandatory zone. Before entering RMZ, a pilot shall establish radio communication and transmit call sign, type of aircraft, position, level and intentions of the flight.

Changes: FIS FREQ to CH.