

---

**TELŠIAI - EYTL**

---

**1. Koordinatės ir padėtis**

55 59 11N 022 17 16E  
2 km atstumu į rytus nuo Telšių miesto centro

**2. Adresas**

Telšių aeroklubas  
88102 Degaičių kaimas  
Telšių rajonas  
Lietuva  
Mob. +370 605 22 280  
El. p. telsiuaeroklubas@gmail.com

**3. Eismo tipas (IFR/VFR)**

Skrydžiai pagal VFR dienos metu

**4. Darbo valandos**

Pagal išankstinį paklausimą

**5. Muitinė/Imigracija**

Nėra

**6. Degalai, tepalai ir priemonės nuo apledėjimo**

Degalai: nėra  
Tepalai: nėra  
Priemonės nuo apledėjimo: nėra

**7. Angarai atskrendantiems orlaiviams**

Pagal susitarimą

**8. Taisymo įranga atskrendantiems orlaiviams**

Nėra

**9. Gelbėjimo ir priešgaisrinė tarnyba**

Pirminės gaisro gesinimo priemonės.  
Įvykus avarijai aerodromo teritorijoje, gelbėjimo darbus atlieka aerodromo administracija, pasitelkusi aplink esančias paieškos ir gelbėjimo struktūras. Apie įvykį pranešti:

- a) priešgaisrinei tarnybai  
Tel. 112

**1. Coordinates and location**

55 59 11N 022 17 16E  
2 km E from Telsiai

**2. Address**

Telsiai Aeroclub  
LT-88102 Degaiciai village  
Telsiai district  
Lithuania  
Mob. +370 605 22 280  
e-mail telsiuaeroklubas@gmail.com

**3. Types of traffic permitted (IFR/VFR)**

VFR day operations

**4. Operational hours**

On prior request

**5. Customs/Immigration**

NIL

**6. Fuel, Oil and De-icing Fluid, etc.**

Fuel: NIL  
Oil: NIL  
De-icing fluid: NIL

**7. Hangar Space for Visitors**

On agreement

**8. Repair Facilities Available**

NIL

**9. Rescue and Fire Fighting Service**

Primary fire fighting facilities.  
In emergency on the territory of aerodrome rescue and fire fighting service is provided by appropriate neighbouring authorities. An incident should be reported to:

- a) Fire fighting service  
Tel. 112

b) Aeronautikos gelbėjimo koordinaciniam centrui  
Tel.: +370 706 94 587  
+370 706 94 588  
+370 706 94 585  
Mob. +370 610 4 60 24

**10. Sezoninis tinkamumas**  
Pagal išankstinį paklausimą

**11. Viešbučiai**  
Mieste

**12. Restoranas**  
Mieste

**13. Turizmo biuras**  
Mieste

**14. Medicinos įstaigos**  
Ligoninė mieste

**15. Transportas**  
Taksi pagal užsakymą

**16. Kilimo ir tūpimo takas**

Kilimo ir tūpimo tako klasifikacija:

<u>KTT Nr.</u>	<u>KTT kodas</u>	<u>Danga</u>
05R	-	Gruntas
23L	-	Gruntas
11	-	Gruntas
29	-	Gruntas

**17. Pastabos**

RWY 05L/23R laikinai nenaudojamas

b) Aeronautical Rescue Coordination Centre  
Tel.: +370 706 94 587  
+370 706 94 588  
+370 706 94 585  
Mob. +370 610 4 60 24

**10. Seasonal Availability**  
On prior request

**11. Hotels**  
In the town

**12. Restaurant**  
In the town

**13. Tourist Office**  
In the town

**14. Medical Facilities**  
Hospital in the town

**15. Transport**  
Taxi on request

**16. Runway**

RWY classification:

<u>RWY Nr.</u>	<u>RWY code</u>	<u>Surface</u>
05R	-	Grass
23L	-	Grass
11	-	Grass
29	-	Grass

**17. Remarks**

RWY 05L/23R temporary is not used

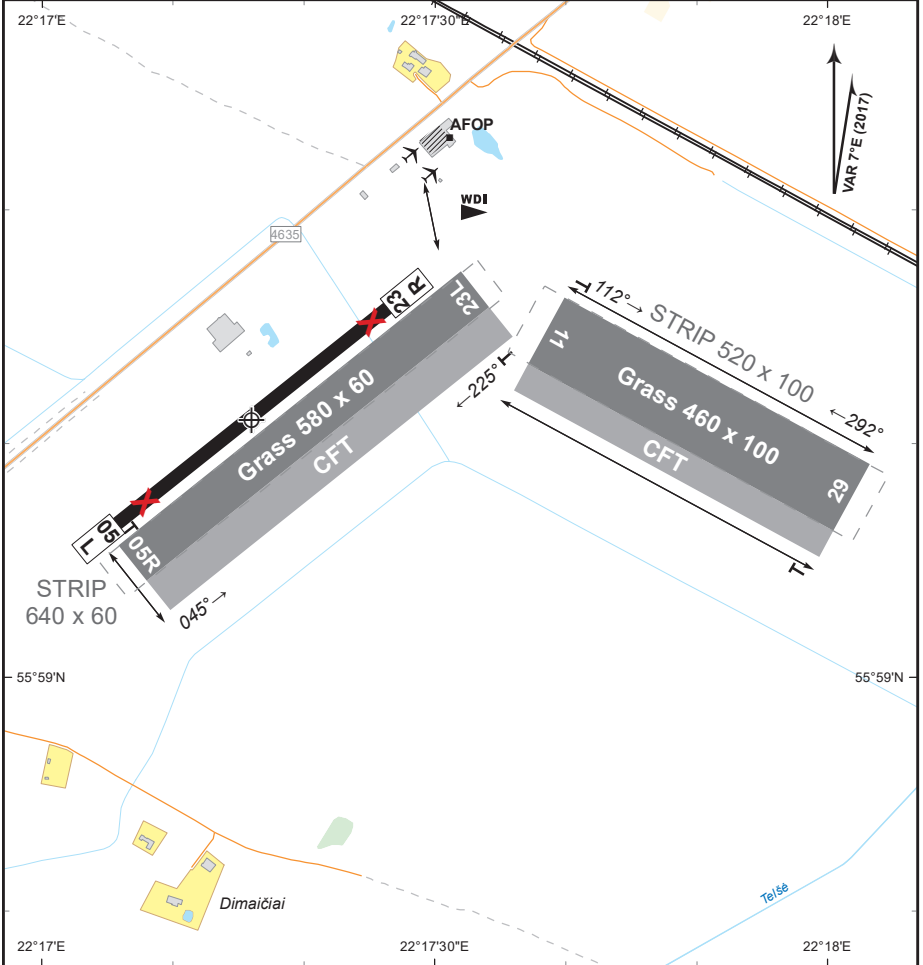
AERODROME CHART

TELSIAI RADIO 122.350  
FIS PALANGA INFO 125.730

**TELSIAI**  
AD ELEV **410'**  
55° 59' 11" N  
022° 17' 16" E

Scale 1:10 000

DIMENSION IN METRES, ELEV IN FT



RWY	DIRECTION	RWY DIMENSIONS (M)	SURFACE	MTOM (KG)	NOTES
05R	052° TRUE	580 x 60	Grass	5700	1. RWY 05L/23R not in use. 2. CFT- children's flight track.
	045° MAG				
23L	232° TRUE	580 x 60	Grass	5700	
	225° MAG				
11	119° TRUE	460 x 100	Grass	5700	
	112° MAG				
29	299° TRUE	460 x 100	Grass	5700	
	292° MAG				

Changes: FIS FREQ to CH.



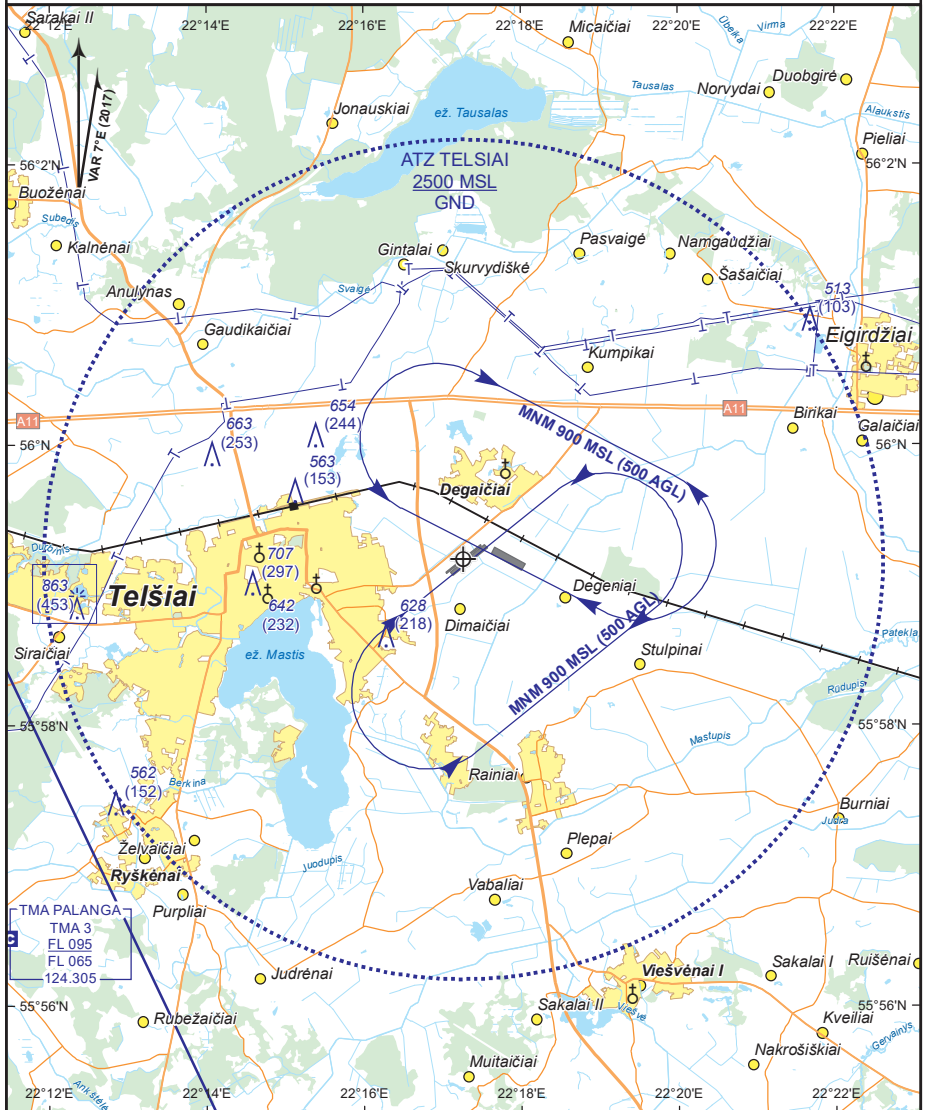
VISUAL APPROACH  
CHART

TELSIAI RADIO 122.350  
FIS PALANGA INFO 125.730

**TELSIAI**  
AD ELEV **410'**  
55° 59' 11" N  
022° 17' 16" E

Scale 1:100 000

ELEV, HGT IN FT; HGT above AD



Changes: FIS FREQ to CH.

Notes:

1. ATZ (RMZ) a circle radius 3NM (5.6KM) centered on ARP.
2. RMZ - radio mandatory zone. Before entering RMZ, a pilot shall establish radio communication and transmit call sign, type of aircraft, position, level and intentions of the flight.