

UTENA - EYUT

1. Koordinatės ir padėtis

55 29 21N 025 43 05E

7,5 km atstumu į rytus nuo Utenos miesto centro

2. Adresas

Aerodromas

Alių kaimas

Utenos rajonas

Lietuva

Kontaktinis asmuo - Albertas Guobužas

Mob. +370 698 38 949

El. p. aeroalbertas@gmail.com

Utenos aeroklubas

Maironio g. 4

28241 Utena

Lietuva

Faks. +370 389 51 801

3. Eismo tipas (IFR/VFR)

- Skrydžiai pagal VFR dienos metu

4. Darbo valandos

Pagal išankstinį paklausimą

5. Muitinė/Imigracija

Nėra

6. Degalai, tepalai ir priemonės nuo apledėjimo

Degalai: nėra

Tepalai: nėra

Priemonės nuo apledėjimo: nėra

7. Angarai atskrendantiems orlaiviams

Pagal išankstinį susitarimą

8. Taisymo įranga atskrendantiems orlaiviams

Nėra

9. Gelbėjimo ir priešgaisrinė tarnyba

Pirminės gaisro gesinimo priemonės.

Įvykus avarijai aerodromo teritorijoje, gelbėjimo darbus atlieka aerodromo administracija, pasitelkusi aplink esančias paieškos ir gelbėjimo struktūras. Apie įvykį pranešti:

- priešgaisrinei tarnybai
Tel.112

1. Coordinates and location

55 29 21N 025 43 05E

7.5 km E from Utena

2. Address

Aerodrome

Aliai village

Utena district

Lithuania

Contact person - Albertas Guobuzas

Mob.+370 698 38 949

E-mail: aeroalbertas@gmail.com

Utena Aero Club

Maironio Str. 4

LT-28241 Utena

Lithuania

Fax: +370 389 51 801

3. Types of traffic permitted (IFR/VFR)

VFR day operations

4. Operational hours

On prior request

5. Customs/Immigration

NIL

6. Fuel, Oil and De-icing Fluid, etc.

Fuel: NIL

Oil: NIL

De-icing fluid: NIL

7. Hangar Space for Visitors

On prior request

8. Repair Facilities Available

NIL

9. Rescue and Fire Fighting Service

Primary fire fighting facilities.

In emergency on the territory of aerodrome rescue and fire fighting service is provided by appropriate neighbouring authorities. An incident should be reported to:

- Fire fighting service
Tel.112

b) Aeronautikos gelbėjimo
koordinaciniam centrui
Tel.: +370 706 94 587
+370 706 94 588
+370 706 94 585
Mob. +370 610 4 60 24

10. Sezoninis tinkamumas
Pagal išankstinį paklausimą

11. Viešbučiai
Mieste

12. Restoranas
Mieste

13. Turizmo biuras
Mieste

14. Medicinos įstaigos
Ligoninė mieste

15. Transportas
Taksi pagal užsakymą

16. Kilimo ir tūpimo takas
Kilimo ir tūpimo tako klasifikacija:

<u>KTT Nr.</u>	<u>KTT kodas</u>	<u>Danga</u>
11	1A	Gruntas
29	1A	Gruntas

17. Pastabos
Nėra

b) Aeronautical Rescue Coordination
Centre
Tel.: +370 706 94 587
+370 706 94 588
+370 706 94 585
Mob. +370 610 4 60 24

10. Seasonal Availability
On prior request

11. Hotels
In the town

12. Restaurant
In the town

13. Tourist Office
In the town

14. Medical Facilities
Hospital in the town

15. Transport
Taxi on request

16. Runway
RWY classification:

<u>RWY Nr.</u>	<u>RWY code</u>	<u>Surface</u>
11	1A	Grass
29	1A	Grass

17. Remarks
NIL

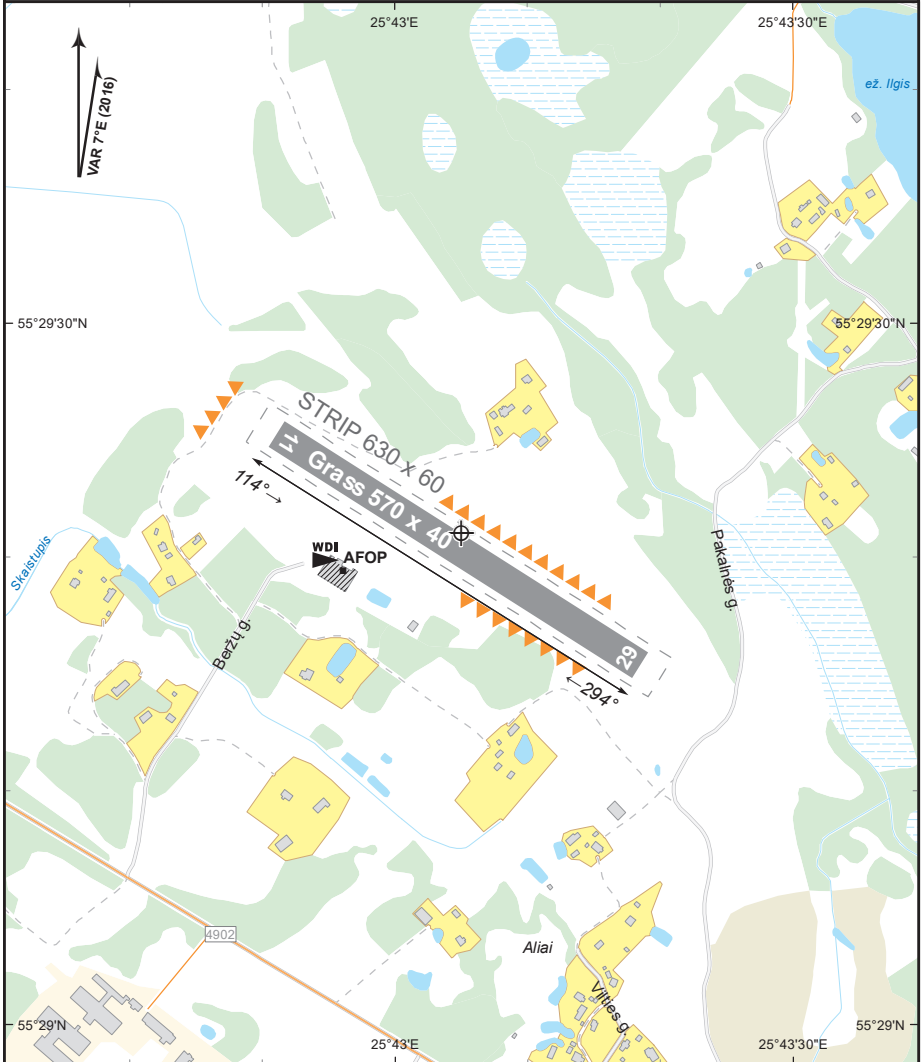
AERODROME CHART

UTENA RADIO 122.225
FIS VILNIUS INFO 123.855

UTENA
AD ELEV **633'**
55° 29' 21" N
025° 43' 05" E

Scale 1:10 000

DIMENSION IN METRES, ELEV IN FT



Changes: FIS FREQ to CH.

RWY	DIRECTION	RWY DIMENSIONS (M)	SURFACE	MTOM (KG)
11	121° TRUE	570 x 40	Grass	5700
	114° MAG			
29	301° TRUE			
	294° MAG			

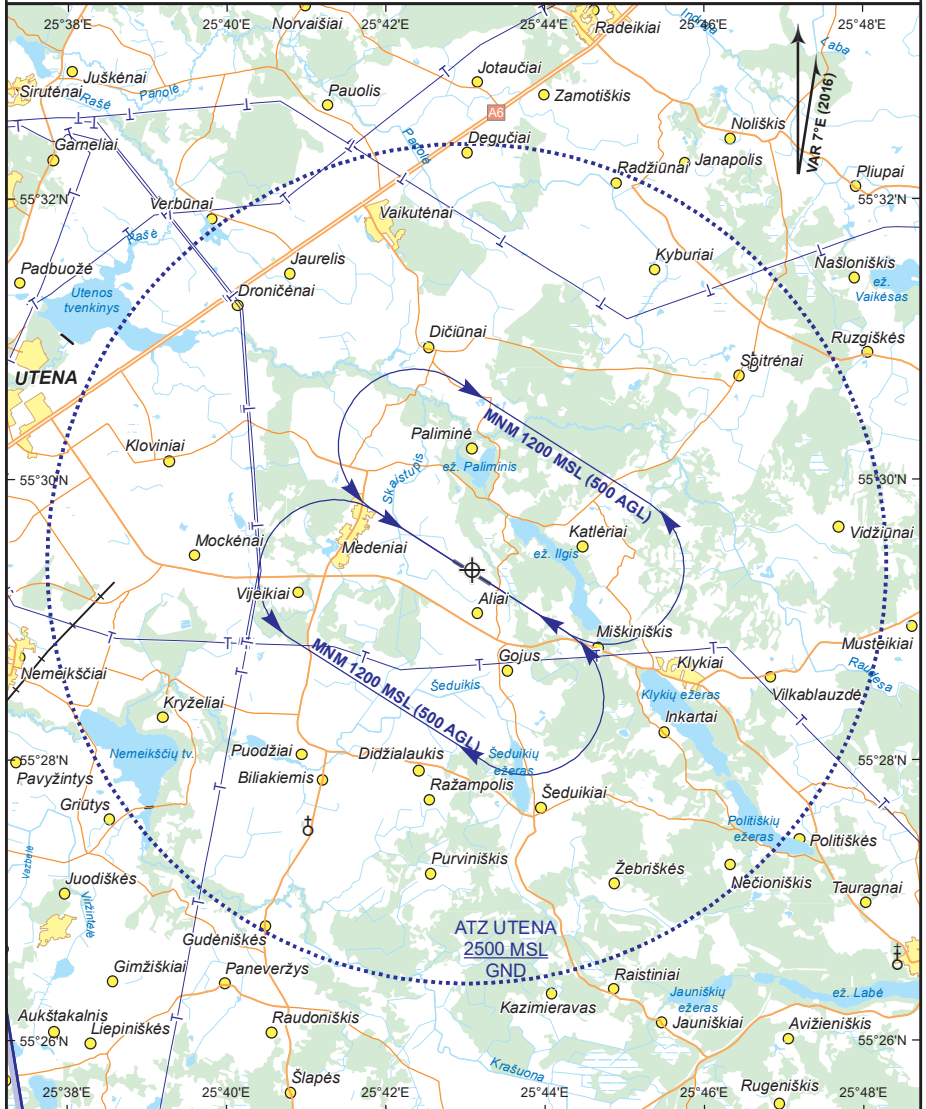
VISUAL APPROACH CHART

UTENA RADIO 122.225
FIS VILNIUS INFO 123.855

UTENA
AD ELEV **633'**
55° 29' 21" N
025° 43' 05" E

Scale 1:100 000

ELEV, HGT IN FT; HGT above AD



Changes: FIS FREQ to C.H; notes updated.

Notes:

1. ATZ (RMZ) a circle radius 3 NM centered on 552921N 0254306E.
2. RMZ - radio mandatory zone. Before entering RMZ, a pilot shall establish radio communication and transmit call sign, type of aircraft, position, level and intentions of the flight.