

ZARASAI - EYZA

1. Koordinatės ir padėtis

55 45 06N 026 15 43E

1.5 km atstumu į šiaurę nuo Zarasų miesto centro

2. Adresas

Zarasų aerodromas

Sėlių a. 22

32110 Zarasai

Lietuva

Tel. +370 385 37 155

Faks. +370 385 37 172

El. p. info@zarasai.lt

3. Eismo tipas (IFR/VFR)

Skrydžiai pagal VFR dienos metu

4. Darbo valandos

Pagal išankstinį paklausimą

5. Muitinė/Imigracija

Nėra

6. Degalai, tepalai ir priemonės nuo apledėjimo

Degalai: nėra

Tepalai: MS-20

Priemonės nuo apledėjimo: nėra

7. Angarai atskrendantiems orlaiviams

Pagal susitarimą

8. Taisymo įranga atskrendantiems orlaiviams

Nėra

9. Gelbėjimo ir priešgaisrinė tarnyba

Pirminės gaisro gesinimo priemonės.

Įvykus avarijai aerodromo teritorijoje, gelbėjimo darbus atlieka aerodromo administracija, pasitelkusi aplink esančias paieškos ir gelbėjimo struktūras. Apie įvykį pranešti:

- a) priešgaisrinei tarnybai
Tel. 112

1. Coordinates and location

55 45 06N 026 15 43E

1.5 km N from Zarasai

2. Address

Zarasai Aerodrome

Sėlių sq. 22

LT-32110 Zarasai

Lithuania

Tel. +370 385 37 155

Fax: +370 385 37 172

E-mail: info@zarasai.lt

3. Types of traffic permitted (IFR/VFR)

VFR day operations

4. Operational hours

On prior request

5. Customs/Immigration

NIL

6. Fuel, Oil and De-icing Fluid, etc.

Fuel: NIL

Oil: MS-20

De-icing fluid: NIL

7. Hangar Space for Visitors

On agreement

8. Repair Facilities Available

NIL

9. Rescue and Fire Fighting Service

Primary fire fighting facilities.

In emergency on the territory of aerodrome rescue and fire fighting service is provided by appropriate neighbouring authorities. An incident should be reported to:

- a) Fire fighting service
Tel. 112

b) Aeronautikos gelbėjimo koordinaciniam centrui
Tel.: +370 706 94 587
+370 706 94 588
+370 706 94 585
Mob. +370 610 46 024

b) Aeronautical Rescue Coordination Centre
Tel.: +370 706 94 587
+370 706 94 588
+370 706 94 585
Mob. +370 610 4 60 24

10. Sezoninis tinkamumas
Pagal išankstinį paklausimą

10. Seasonal Availability
On prior request

11. Viešbučiai
Mieste

11. Hotels
In the town

12. Restoranas
Mieste

12. Restaurant
In the town

13. Turizmo biuras
Mieste

13. Tourist Office
In the town

14. Medicinos įstaigos
Ligoninė mieste

14. Medical Facilities
Hospital in the town

15. Transportas
Taksi pagal užsakymą

15. Transport
Taxi on request

16. Kilimo ir tūpimo takas
Kilimo ir tūpimo tako klasifikacija:

16. Runway
RWY classification:

<u>KTT Nr.</u>	<u>KTT kodas</u>	<u>Danga</u>
02	1A	Gruntas
20	1A	Gruntas

<u>RWY Nr.</u>	<u>RWY code</u>	<u>Surface</u>
02	1A	Grass
20	1A	Grass

17. Pastabos
Tik savitarna

17. Remarks
Self-service only

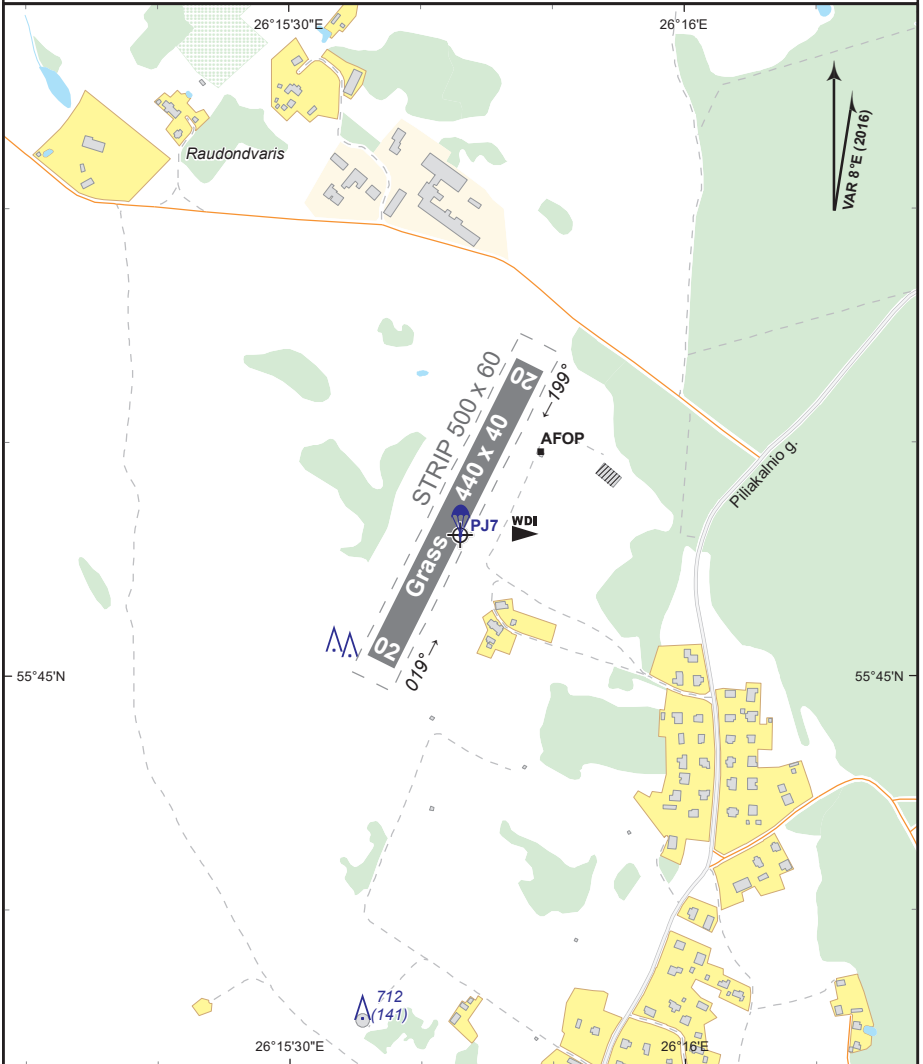
AERODROME CHART

ZARASAI RADIO 123.250
FIS VILNIUS INFO 123.855

ZARASAI
AD ELEV **570'**
55° 45' 06" N
026° 15' 43" E

Scale 1:10 000

DIMENSION IN METRES, ELEV IN FT



Changes: FIS FREQ to CH.

RWY	DIRECTION	RWY DIMENSIONS (M)	SURFACE	MTOM (KG)
02	027° TRUE	440 x 40	Grass	5700
	019° MAG			
20	207° TRUE			
	199° MAG			

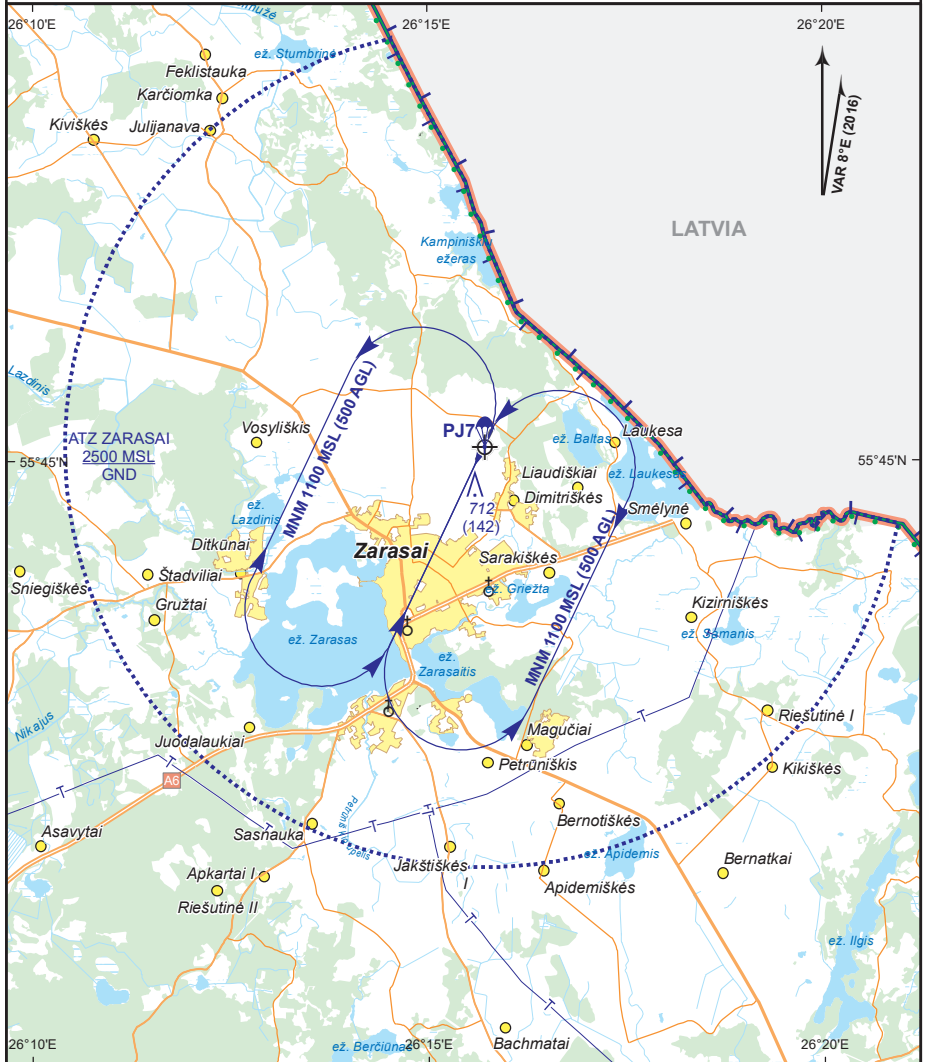
VISUAL APPROACH CHART

ZARASAI RADIO 123.250
FIS VILNIUS INFO 123.855

ZARASAI
AD ELEV **570'**
55° 45' 06" N
026° 15' 43" E

Scale 1:100 000

ELEV, HGT IN FT; HGT above AD



Changes: FIS. FREQ to CH; notes updated.

Notes:

1. ATZ (RMZ) 554801N 0261432E then along the common Latvian/Lithuanian state boundary to - 554433N 0262057E then a clockwise arc radius 3 NM centered on 554506N 0261543E - 554801N 0261432E.
2. RMZ - radio mandatory zone. Before entering RMZ, a pilot shall establish radio communication and transmit call sign, type of aircraft, position, level and intentions of the flight.